

# Úvod do studia muzeologie

PhDr. Markéta Lhotová, Ph.D.  
TUL, zimní semestr 2019/2020

# Osnova

- 1) Předmět muzeologie – muzealizace, vztah muzeologie a muzejnictví, místo muzea mezi pamětovými institucemi.
- 2) Co je muzeálie – základní pojmy.
- 3) Institucionální podoba muzealizace – vývoj pojmu muzeum, definice ICOM.
- 4) Vývoj muzeologického myšlení a česká muzeologie.
- 5) Struktura muzeologického systému.
- 6) Typologie muzeí, hlavní světová muzea.
- 7) Muzeum jako instituce, statut, standardizované veřejné služby.
- 8) Morfologie muzea – zabezpečení prostorové, personální, finanční a technické.
- 9) Struktura a řízení muzeí v ČR, registr muzeí, CES.
- 10) Právní ukotvení muzejnictví – zákony a metodické pokyny.
- 11) Profesní muzejní organizace v ČR a ve světě – ICOM, AMG.
- 12) Výuková a metodická centra.
- 13) Etika muzejní práce, mezinárodní konvence o kulturním dědictví.
- 14) Odborná exkurze do vybrané muzejní instituce – typ muzea a jeho statut, charakter sbírek.

# Co to je?

- Muzeum, galerie
- Muzejní X muzeální
- Muzejnictví X sběratelství
- Starožitnost X památka X dědictví
- (muzejní) sbírkový předmět X exponát X dokument
- Hmotné a nehmotné památky (tangible – x – intangible)
- Památkové objekty
- Kulturní dědictví X přírodní dědictví X světové dědictví UNESCO

# Muzeologie

- **Muzeologie** je věda, která zkoumá specifický vztah člověka k realitě, kterou tvoří shromažďování, ochrana a dokumentace předmětů, které tuto realitu vystihují.
- Mladý obor – vznik v 60. letech 20. století
  - „...muzejní fenomén byl nejen iniciován, ale od svých počátků provázen poznávacím a hodnotícím procesem, který se – počínaje renesancí – začal postupně vydělovat jako osobitá poznatková soustava, která se v druhé polovině 20. století vydělila jako samostatný obor.“ (Stránský)
- Termín se poprvé objevil v titulu časopisu *Zeitschrift für Museologie und Antiquitätenkunde* (1877)
- Straší termín **muzeografie** použit poprvé pro popisy muzeí v titulu *Museographia oder Anleitung zum rechten Begriff und nützlicher Anlegung der Museorum oder Raritäten-Kammern* (Lipsko 1727)
  - Používán dnes stále místo muzeologie tam, kde pozornost soustředěna na muzejně technické postupy

# Předmět muzeologie = muzealizace

- Tj. vyjmutí předmětu, který prokazuje nějaké kulturní hodnoty tj., je důležitým dokladem historického vývoje národa, společnosti nebo přírody, a proto je pro své hodnoty vyjmut z reality původní a umístěn do nové uměle vytvořené reality v muzeu, aby zde tuto skutečnost dokumentoval
- MUZEALIZACÍ vzniká muzejní sbírkový předmět ,tj. procesem odborných aktivit, kterým se předmět muzejní povahy mimo muzeum mění na sbírkový doklad jako součást muzejních sbírek
- MUZEALIZACE = osvojení si skutečnosti, VYTVÁŘENÍ OBRAZU SKUTEČNOSTI NA ZÁKLADĚ VYUŽÍVÁNÍ HMOTNÝCH DOKLADŮ – není reálná skutečnost, vzniká METASKUTEČNOST

# Sběratelství X Muzealizace

- = uspokojování SOUKROMÉ potřeby jednotlivce – X – potřeba SKUPINY, společnosti
- Důvody SBĚRATELSTVÍ
  - Rozšiřování vlastních vědomostí
  - Relaxace, odbourávání stresu
  - Přináší osobní potěšení
  - Umožňuje styk s obdobně založenými lidmi, odbourává izolaci
  - Soutěžní výzva
  - Prezentace
  - Snaha po záchraně starých věcí
  - Uložení financí, zhodnocení
- Rozdíly
  - soukromá záležitost x veřejná
  - pro současnost x pro budoucnost
  - úzké, často velmi podrobné zaměření x komplexní pojetí
  - záležitost převážně laiků x odborná záležitost

# Muzeálie

- Muzeálie (muzejní sbírkový předmět) – předmět, který má paměťový význam – tj. je důležitým dokladem historického vývoje národa, společnosti nebo přírody, je pro své hodnoty vyjmut z reality původní a umístěn do nové uměle vytvořené reality v muzeu, aby zde tuto skutečnost dokumentoval
  - Vzniká muzealizací
- NATURFAKT – přírodní výtvar jako prostředek muzejní dokumentace vývoje přírody
- ARTEFAKT – hmotný výtvar zhotovený člověkem čili smyslově konkrétní výsledek lidské práce či tvorby
- MENTEFAKT – prostředky dokumentující výsledky rozumově abstraktního poznání skutečnosti, a to formou textu, vzoru, tabulek, schémat apod., jejichž prostřednictvím jsou tyto poznatky komunikovatelné

# Poznávací proces

- Dvě roviny přístupu
  - ONTICKÁ – muzeologický přístup: „v muzejním případě se jedná o autentické doložení skutečnosti“
  - DATOVÁ – infromatický přístup: „v případě informatiky /se jedná/ o fixaci informací na nosičích, přičemž se nebere zřetel k jejich povaze
- „Pro oblast přenosu i uchovávání informací – tj. pro databanky, archívy, knihovny – je charakteristická orientace na mentefakta, přičemž povaha nosičů je více či méně zanedbatelná. Naproti tomu muzeální vztah se týká všech tří sfér, ale právě z hlediska ontického významu nosiče pro tato fakta.“



# Postavení muzeí mezi paměťovými institucemi

- Paměťové instituce: Knihovny, archivy, muzea, výzkumné ústavy, univerzity, jejichž cílem je ochrana a zpřístupňování dokumentů kulturního dědictví (*Česká terminologická databáze knihovnictví a informační vědy*)
  - Knihovny – soubory publikovaných dokumentů
  - Muzea – převážně soubory objektů, artefaktů
  - Archivy – soubory archiválií
- Některé fondy se překrývají – fotografie, historické tisky, mapy, osobní fondy a dokumenty, veduty
- Nejasné vymezení je důsledkem
  - Historického vymezování jednotlivých oborů
  - Vývoje jednotlivých souborů
  - Změn zákonů a nařízení
  - Osobních zájmů sběratele-muzejníka

# Památková péče x muzea

- Paměťové instituce X Památková péče (monumentalistika)
  - Movité dědictví X Nemovité dědictví
  - In fondo X In situ
- „...památku je potenciálně muzeálním objektem, protože v případě, že ji nemůžeme zachovat v původním kontextu, i ona se musí stát předmětem muzealizace“ (Stránský-Úvod“ 36)
- Problémové otázky – u nás, v zahraničí často propojeno:
  - 1/ Mobiliář památkových objektů – movité památky zachovávané převážně v původním kontextu – charakterem stejné jako muzeálie – snahy o sjednocení způsobu evidence se nezdařily
  - 2/ Archeologická naleziště – základy domů apod. zachovány in situ, nálezy předávány do muzeí či muzea zřízena u naleziště
  - 3/ Skanzeny – bráno jako nemovité dědictví, často však objekty přestěhovány – od 1.1.2019 převedeny pod muzea jako Národní muzeum v přírodě se sídlem v Rožnově pod Radhoštěm, ostatní skanzeny pobočkami

# Historický vývoj muzeálie

- Poklad
  - Kultovní význam ranných společností
  - Archaické objekty neměnný základ, původ
- Relikvie
  - Křesťanství
  - Učení o znovuzkříšení a zprostředkování styku skrz viditelné s neviditelným
- Starožitnosti – antikvity
  - Renesance
  - Poznání světa
- Muzejní objekty
  - Od 18. století
  - Prameny poznání a kulturně-výchovné prostředky

# Objekt muzealizace

- Určení objektu muzealizace = „určení takového fenoménu přírodní a humánní skutečnosti, který svojí povahou a především svým potenciálním hodnotovým přesahem vyvolává potřebu muzealizace“ (Stránský-Archeologie:122)
- Výběr podmíněn:
  - Poznáním vědeckého a kulturního významu
  - Aktuálností jeho muzealizace
  - Ontickou potencí jeho reprezentace
  - Paměťovou hodnotou jeho uchování
- Rámcový rozsah dán vymezením činnosti jednotlivých institucí

# Muzealita

- „...muzealizační vztah člověka ke skutečnosti má sice uchovávací motivaci, ale nevycházel a většinou nevychází z vědomé dokumentační tendence. Teprve prostřednictvím teoretické muzeologie docházíme k poznání – v souladu s rozvojem informatiky –že vědecky fundovaná muzealizace má dokumentační znaky.“ (Stránský-Archeologie:121)
- Muzeální osvojování skutečnosti si zachovává svou osobitost – Stránský spojuje s pojmem muzealita
- Muzealita je pojímána „jako hodnotová kategorie, která spadá do široké sféry kulturních hodnot, zahrnujících stejně tak člověka, společnost, přírodu, umění či techniku, a má pro člověka, resp. lidstvo paměťový význam“ (Waidacher)

# Potenciální muzeálie

- Není možné muzealizovat celý vybraný fenomén, proto nutný výběr (selekce) možných reprezentantů muzeality
- Z ontického hlediska:
  - Autentický reprezentant, tj. zastupuje jako ontická část ontický celek
  - Ikonický reprezentant, tj. zprostředkovává smyslově-konkrétní stránku
  - Informační reprezentant, tj. zajišťuje informační působení

# Co je muzeum?

- Institucionální podoba muzealizace – v průběhu dějin se měnila
- Hlavní činnosti (*Etický kodex ICOM*)
  - 1. Muzea zajišťují ochranu, dokumentaci a propagaci přírodního a kulturního dědictví lidstva.
  - 2. Muzea, která spravují sbírky, je uchovávají v zájmu společnosti a jejího rozvoje.
  - 3. Muzea uchovávají významná svědectví za účelem získání a prohloubení vědomostí.
  - 4. Muzea přispívají k poznání, porozumění a využití přírodního a kulturního dědictví.
  - 5. Muzejní sbírky poskytují možnosti dalšího využití pro veřejnost.
  - 6. Muzea úzce spolupracují s komunitami, z nichž jejich sbírky pocházejí, a rovněž s komunitami, jimž slouží.
  - 7. Muzea se při své činnosti řídí zákonnými normami.
  - 8. Muzea jednají profesionálně.

# Historický vývoj institucí muzejního typu

- Kultovní sbírky v úkrytech a speciálních prostorech
- Řecké tesaury a pinakotéky
- Alexandrijský museion a vzdělávací sbírky
- Triumfální pochody římských legií, veřejné prostory
- Relikviáře, pokladnice církevní a světské moci
- Renesanční komory, scitoria, kabinety kuriozit
- Veřejná muzea – 1. otevřeno 1683 - zpřístupněné komory
  - Osvícenská muzea pro vzdělávání
  - Muzea jako základny vědy – poč. 20. století
    - Definice Ottův slovník, 1901
    - Definice Meyerskonversations-Lexikon, 1909
  - Muzea jako poznávací, uchovávací a výchovná instituce
    - Definice Masarykův slovník naučný, 1929
    - Definice Der Grosse Brockhaus, 1932



## Vývoj definice ICOM

- 1946 The word „Museum“ includes all collections open to the public...Slovo muzeum zahrnuje všechny sbírky zpřístupněné společnosti...
- 1961 ICOM shall recognise as a museum any permanent institution which conserves and displays...Muzeum stálá instituce, která uchovává a vystavuje...
- 1974 A museum is a non-profit making, permanent institution in the service of the society and its development...Muzeum je nezisková stálá instituce ve službách společnosti a jejího rozvoje

# Definice muzea podle ICOM

- Definice muzea platí bez jakýchkoli omezení daných typem řídicího orgánu, územního dosahu, funkční struktury nebo zaměření sbírek té které instituce
- ICOM Statutes, adopted by the 22nd General Assembly in Vienna, Austria, on 24 August, 2007
- *"A museum is a non-profit, permanent institution in the service of society and its development, open to the public, which acquires, conserves, researches, communicates and exhibits the tangible and intangible heritage of humanity and its environment for the purposes of education, study and enjoyment."*
- **Muzeum** je stálá nevýdělečná instituce ve službách společnosti a jejího rozvoje, otevřená veřejnosti, která získává, uchovává, zkoumá, zprostředkuje a vystavuje hmotné (a nehmotné) doklady o člověku a jeho prostředí za účelem studia, vzdělání, výchovy a potěšení

# Institute zařazovaná k muzeím podle ICOM

- Kromě institucí standardně označovaných jako „muzea“ jsou do této definice zahrnuty také tyto instituce:
  - přírodní, archeologické a etnografické památky a lokality, historické památky a místa muzejní povahy, které shromažďují, uchovávají a zprostředkují materiální doklady o člověku a jeho prostředí;
  - instituce, které uchovávají a vystavují živé exempláře rostlin a zvířat, jako jsou botanické a zoologické zahrady, akvária a vivária;
  - střediska vědy a techniky a planetária;
  - neziskové galerie umění; restaurátorské ústavy a výstavní síně, které jsou stálou součástí knihoven a archivů;
  - přírodní rezervace;
  - mezinárodní, národní, regionální či lokální muzejní organizace, ministerstva, jejich sekce nebo veřejné agentury řídící muzea v duchu definice uvedené v tomto článku;
  - neziskové instituce nebo organizace zabývající se restaurováním, vědecko-výzkumnou činností, výchovně-vzdělávací činností, vzděláváním pracovníků, dokumentací a jinou činností vztahující se k muzeím a muzeologii;
  - kulturní střediska a jiné organizační jednotky, které se věnují péči o hmotné a nehmotné zdroje kulturního dědictví, jejich uchováním a správou (živé dědictví a digitální tvůrčí činnost);
  - takové další instituce, o nichž výkonná rada ICOM po poradě s poradním sborem rozhodne, že mají některé či všechny rysy muzea, nebo napomáhají muzeím a odborným zaměstnancům muzea prostřednictvím muzeologického výzkumu, výchovy a vzdělávání.

# Definice podle zákona 122/2000

- Muzeem je instituce, která získává a shromažďuje přírodniny a lidské výtvary pro vědecké a studijní účely, zkoumá prostředí, z něhož jsou přírodniny a lidské výtvary získávány, z vybraných přírodnin a lidských výtvarů vytváří sbírky, které trvale uchovává, eviduje a odborně zpracovává, umožňuje způsobem zaručujícím rovný přístup všem bez rozdílu jejich využívání a zpřístupňování poskytováním vybraných veřejných služeb, přičemž účelem těchto činností není zpravidla dosažení zisku. Galerií je muzeum specializované na sbírku výtvarného umění. (zákon 122/2000 ze dne 7. dubna 2000 o ochraně sbírek muzejní povahy a o změně některých dalších zákonů, § 2, odst. 4 – znění 2017)

## Tvorba nové definice

- Extraordinary General Assembly (EGA), which will take place on 7 September 2019, at the Kyoto

**Museums are democratising, inclusive and polyphonic spaces for critical dialogue about the pasts and the futures. Acknowledging and addressing the conflicts and challenges of the present, they hold artefacts and specimens in trust for society, safeguard diverse memories for future generations and guarantee equal rights and equal access to heritage for all people.**

**Museums are not for profit. They are participatory and transparent, and work in active partnership with and for diverse communities to collect, preserve, research, interpret, exhibit, and enhance understandings of the world, aiming to contribute to human dignity and social justice, global equality and planetary wellbeing.**

# Historie muzeologie

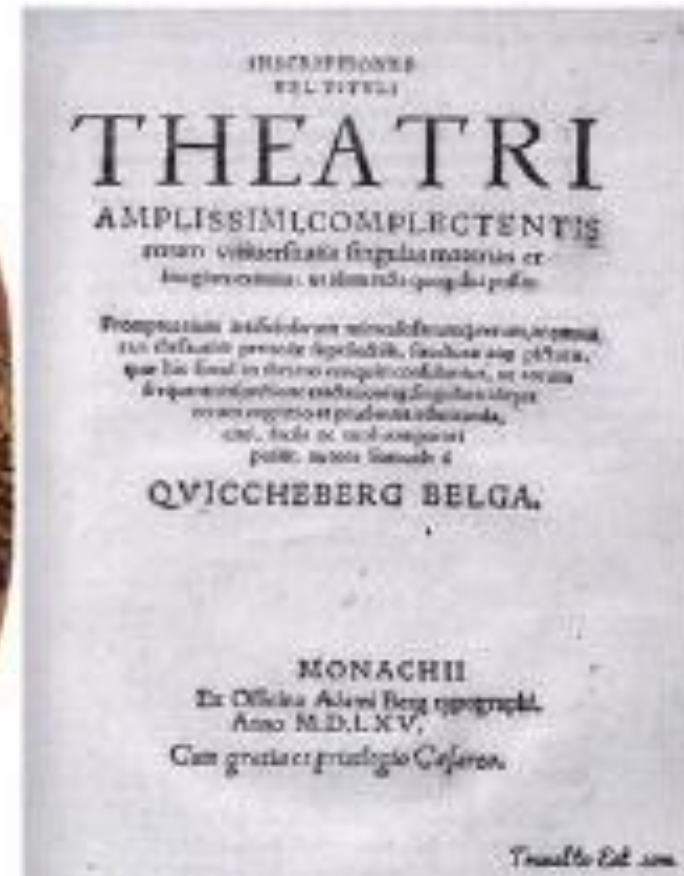
- Vývoj snah o poznání a teoretickou explikaci úlohy uchovávání a prezentování v určitých obdobích
- Spjato s celkovými dějinami muzejní kultury
- G. KLEMM (1837), R. BERLINER (1928), A. BAUER (1968), K. MALINOWSKI (1970), W. ENNENBACH (1966, 1976)
- Prací nemnoho, není jednoznačná ani periodizace – např. S. Tsuruta (1980) – kombinuje různá hlediska (institucionální ukotvení s dobovým označením používaným v literatuře)
  - **etapa museionu a muzea**
  - **etapa „museolore“** (od renesance do poč. 19. stol.)
  - **etapa museografie** (od 19. do poč. 20. stol.)
  - **etapa museologie a museografie** (20. stol.)
  - **etapa muzejních věd a technologií** (závěr 20. stol.)
- Periodizace Stránského – podle výrazných změn v uvažování o úloze muzeí (Úvod 2000, s. 53-54.; Archeologie a muzeologie, s. 99)

# Periodizace vývoje muzeologického myšlení podle Stránského

- **fáze reflexe (do 17. stol.)** - deskripce
- **fáze „tactica conclavium“ (17. – 18. stol.)** – **Samuel van Quicchenberg (1529-1567)** - uplatnění ideje „theatrum mundi“ v rovině komor, poslání komor a metoda jejich budování
  - Termín Johann Daniel Major (1634-1693)
- **fáze muzeografie (18. – pol. 19. stol.)** – **Caspar Friedrich Neickelius** – *Museograpia oder Anleitung zum rechten Begriff und nützlicher Anlegung der Museorum oder Raritäten-Kammern* (Lipsko 1727) – terminologie, vznik různých forem muzejního fenoménu
  - „Museografie – popsání muzeí a jejich vzácností“ (Riegrův Slovník naučný, 1866)
- **fáze praemuzeologie (pol. 19. – pol. 20. stol.)** – **Georg Theodor Graesse** - *Zeitschrift für Museologie und Antiquitätenkunde* (1877) – sepletí s vědou, později zejména otázky výchovného působení
- **fáze muzeologie (po druhé světové válce)** – **Georges Henri Riviére (1897-1985)** – definice ICOM (Rio de Janeiro 1958)
  - „Muzeologie je věda, jež má za účel studovat poslání a uspořádání muzeí. Muzeografie je souhrn technikve vztahu s muzeologií.“
- **neomuzeologie (od 80. let)** – souvisí s vznikem ICOFOM (1976) – JanJelínek

# Samuel van Quicchenberg (1529-1567)

- 1. muzeologická práce – *Inscriptiones, vel tituli theatri implissimi* (Mnichov 1565)





# Osobnosti české muzeologie

František  
Palacký  
(1798-1876)

- 1827 začal vydávat Monatschrift des böhmen Museums (zanikl 1832) a Časopis Společnosti vlasteneckého muzea v Čechách
- Od 1830 člen muzejního výboru Vlasteneckého muzea
- Nová koncepce Vlasteneckého muzea – vzor pro zakládání nových muzeí městských či regionálních



# Osobnosti české muzeologie

Kliment  
Čermák  
(1852-1917)

- 1. v českých zemích se zabýval teoretickou a metodickou stránkou muzejní činnosti
- Spolek Včela čáslavská
- Věstník československých muzeí a spolků archeologických (1895-1901)
- 1893 sjezd muzejních spolků v Hlinsku, 1898 sjezd v Kutné Hoře (návrh na zřízení muzejní rady)



# Osobnosti české muzeologie

Jaroslav  
Helfert  
(1883-1972)

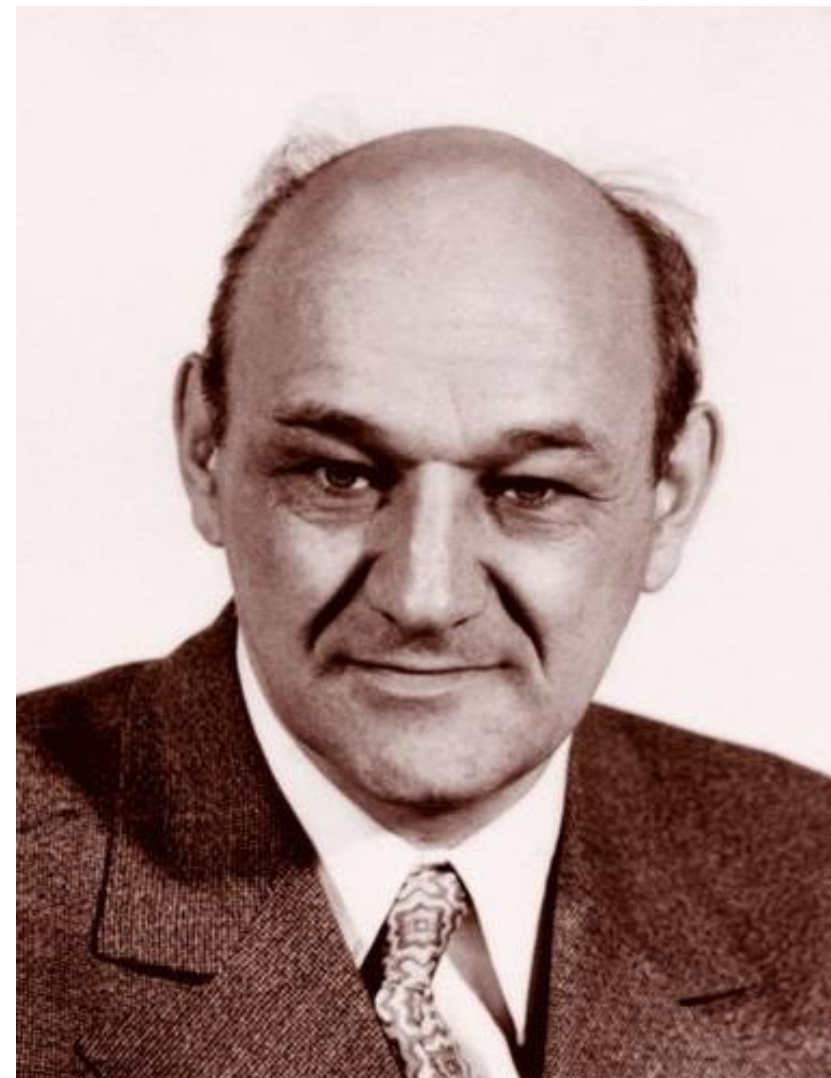
- 1921 Lektorát muzejnictví na Masarykově univerzitě
- Ředil Moravského zemského muzea (MZM) od 1923 do 1948 (bez období okupace)



# Osobnosti české muzeologie

Jan Jelínek  
(1926-2004)

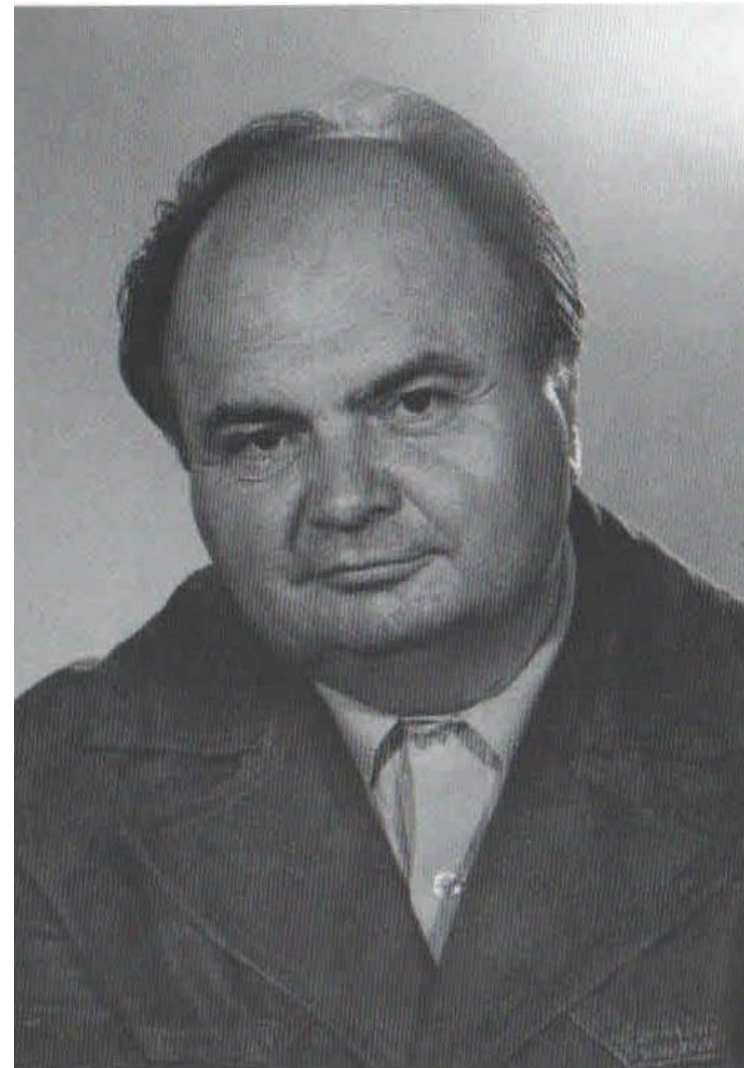
- 1958 ředitelem MZM
- 1962 muzeologické pracoviště
- 1963 s Z. Z. Stránským a V. Hankem zakládají katedru muzeologie
- 1962-1965 předseda komise regionálních muzeí ICOM
- 1967 založení komise pro výchovu muzejních pracovníků ICTOP
- 1971-1977 prezident ICOM
- 1977 založen výbor pro muzeologii ICOFOM



# Osobnosti české muzeologie

Zbyněk  
Zbyslav  
Stránský  
(1926-2016)

- 1962 MZM – inicioval zřízení metodického centra
- 1962 externí výuka muzeologie
- 1963 Mezinárodní letní škola muzeologie ISSOM
- 1989 viceprezident komise pro muzeologii ICOFOM
- 1991 samostatná katedra muzeologie Masarykovy univerzity
- 1998 vybudování katedry ekomuzeologie při Univerzitě Mateje Bela v Banské Bystrici



# Struktura muzeologického systému

- Metamuzeologie
- Historická muzeologie
- Teoretická muzeologie
  - Subteorie selekce
  - Subteorie tezaurace
  - Subteorie prezentace (komunikace)
- Aplikovaná muzeologie
- Soudobá, společenská muzeologie
- Speciální/specializované muzeologie

# Meta- muzeologie

- Nad systémem muzeologie
- Filozoficko-teoretické vyhodnocení muzeologie jako vědy – teorie muzeologie
- Teoretické principy, které podmiňují existenci jakéhokoliv vědního oboru
  - Poznávací doména – je určována muzealizací skutečnosti – co podmiňuje muzeální, tj. kulturně-paměťovou hodnotu
    - Není v zorném poli jiného vědního oboru
  - Metodologie – multidisciplinární – obecné metody + poznatkový přínos řady oborů – postižení totality muzealizované skutečnosti
  - Terminologie – pojmová soustava – precizace v souladu s formováním vlastního poznatkového systému
  - Systém – 4 poznávací roviny
    - Diachronní
    - Synchronní
    - Teoretická
    - Aplikační

# Teoretická muzeologie

- Teoretická rovina
- Subteorie selekce
  - Určení objektu muzealizace
  - Selekce potenciálních muzeálií
- Subteorie tezaurace
  - Poznávací a hodnotící proces – vědecká interpretace tezauru
  - Vyhodnocení potenciálních muzeálií
  - Modelování původní skutečnosti prostřednictvím meta-skutečnosti, sekundární kontext
  - Otevřený a dynamický systém
- Subteorie prezentace (komunikace)
  - Tezaurus jako forma komunikačního média
  - Ostenze – prezentace
  - Mediace – vizuální jazyk



# Historická a soudobá muzeologie

- Historická muzeologie – diachronní rovina
  - Autochtonnost – vlastnost určitého vzorce (osobité osvojování skutečnosti), která určuje jeho identifikaci s daným prostředím
  - Geneze muzejního fenoménu
  - Periodizace
- Soudobá muzeologie – synchronní rovina
  - „sebemuzealizace“ – muzealizace současnosti
  - Muzejní kulturní politika

# Muzeografie

- Vztah muzeologie – muzeografie = aplikační rovina
- Oba pojmy se postupně objevily v historii muzeologického myšlení
- V periodizaci nejednotné místo – není totožné vnímání obsahu
- Oba pojmy dnes používané – rozdílný význam
- Dnešní pojetí: muzeografie = aplikovaná muzeologie
  - Organická součást muzeologie
  - Orientace na praxi – poznání postupů a prostředků, jejichž prostřednictvím můžeme uskutečňovat muzealizaci
  - Aplikace poznatků jiných vědních oborů, technologií i řemeslných dovedností

# Specializované muzeologie

- Termín speciální muzeologie se objevuje v práci Neustupného /NEUSTUPNÝ, Jiří: *Otázky dnešního musejnictví: Příspěvky k obec. a spec. museologii*, Praha, Orbis 1950/: představa aplikace vědních oborů do muzejní praxe
- Dnešní pojetí rozlišuje dvojí specializaci:
  - 1/ interdisciplinární vazby mezi obory zastoupenými v muzeu (geologie, teatrologie atd) a muzeologií, např. zvláštní přístupy při identifikaci, uložení či prezentaci dokladů (muzeálií) určitých oborů – konkrétní muzeologie
  - 2/ aplikace poznatků a metod některých vědních oborů (psychologie, sociologie, pedagogika, informatika atd.) v muzejní problematice – integrované muzeologie (muzejní pedagogika či muzeopedagogika, muzejní sociologie – názvy ještě nejsou ustálené)

# Typologie muzeí

- Rozdělení podle zaměření sbírek
  - Všeobecná – vlastivědná (Heimatmuseum)
  - Specializovaná
- Rozdělení podle zřizovatele
  - Státní
  - Zřizovaná regionální správou (krajská, pod územně správními celky)
  - Městská, místní
  - Univerzitní
  - Nezávislá (např. spolková) a soukromá
  - Muzea komerčních společností (podniková)
- Rozdělení podle akviziční oblasti
  - Celosvětová
  - Národní
  - Regionální
  - Místní

# Jiná kritéria

- Podle typu návštěvníků
  - Muzea pro obecnou veřejnost
  - Dětská muzea
  - Muzea pro různě handicapované
- Podle místa a způsobu prezentace
  - Instalace mimo původní kontext (tradiční muzea)
  - Muzea v přírodě (skanseny)
  - Muzea v historických sídlech a objektech
  - Muzea na archeologických lokalitách
  - Instituce uchovávající živé exempláře rostlin a živočichů
- Podle převažujícího typu činností
  - Obecná
  - Vzdělávací (planetária)
  - Experimentální (archeoparky)
  - Kunsthal

# Specializovaná muzea

- Umělecká (galerie)
- Jiná umělecká (uměleckoprůmyslová)
- Divadelní, hudební, filmová
- Archeologická
- Historická
- Církevní
- Etnografická – vlastní země či mimoevropské kultury
- Antropologická
- Přírodovědná
- Geologická
- Technická a průmyslová
- Muzea vědy
- Vojenská
- Muzea sportu
- Památníky osobností ....

# Síť muzeí v ČR 2018

- 477 aktivních muzeí a 329 poboček
- Zřizovatelé:
  - Stát 31 muzeí
  - Kraje 91 muzeí
  - Obce a města 250 muzejních institucí
  - 105 privátních muzeí (58 provozují fyzické a právnické osoby, 47 spolky, obecně prospěšné společnosti, nadace, církve aj.)
- Specializace muzeí:
  - Všeobecná 50 %
  - Muzea umění (galerie) a uměleckoprůmyslová 14 %
  - Muzea průmyslu, vědy a techniky 8 %
  - Archeologie a historie 6 %
- V roce 2018 v muzeích 23 703 tisíc evidenčních jednotek (ca 65 mil. předmětů), z toho 98,7 % v muzeích státních a územních samosprávných celků

# Přehled o síti muzeí, galerií a památníků podle krajů

| Kraj            | Počet v roce 2012 | z toho mimo provoz | Počet v roce 2014 | z toho mimo provoz | V provozu rok 2018 |
|-----------------|-------------------|--------------------|-------------------|--------------------|--------------------|
| Praha           | 38                | 3                  | 37                | 2                  | 33                 |
| Středočeský     | 72                | 3                  | 74                | 0                  | 68                 |
| Jihočeský       | 39                | 2                  | 41                | 3                  | 45                 |
| Plzeňský        | 35                | 1                  | 36                | 1                  | 35                 |
| Karlovarský     | 12                | 0                  | 12                | 0                  | 12                 |
| Ústecký         | 27                | 0                  | 28                | 0                  | 27                 |
| Liberecký       | 27                | 0                  | 27                | 0                  | 26                 |
| Královéhradecký | 46                | 2                  | 47                | 1                  | 46                 |
| Pardubický      | 33                | 3                  | 35                | 1                  | 33                 |
| Vysočina        | 36                | 0                  | 36                | 1                  | 35                 |
| Jihomoravský    | 41                | 0                  | 41                | 0                  | 40                 |
| Olomoucký       | 20                | 0                  | 18                | 0                  | 18                 |
| Zlínský         | 24                | 0                  | 24                | 0                  | 26                 |
| Moravskoslezský | 32                | 0                  | 33                | 0                  | 33                 |
| <b>CELKEM</b>   | <b>482</b>        | <b>14</b>          | <b>489</b>        | <b>10</b>          | <b>477</b>         |



# Světová muzea

- British museum, London – založeno 1753
  - <https://www.britishmuseum.org/>
- Ermitáž, Petěrburg – založeno 1764, zcela zpřístupněno 1922
  - [https://www.hermitagemuseum.org/wps/portal/hermitage!/ut/p/z1/hY67DoJAFES\\_xYLSvZc32m1oFlttjÖJtDOAKG-WRZZX4966toTDdZM5JBghyoK54qrowqu-Ku-onis6C88j1U8zEdhcjF\\_twI8QhgdIAjnMA2Rn\\_hKP1aQ7JgFTZsqlqGbLQC9H1V4hJ7MVBEnoe8q7okxply6vUUrOHtscbY4Zx7aCD1cgmdVODvKiC9bp28JfUgKOB\\_JuFoc1xSeVr4ovFG59y2Pc!/dz/d5/L2dBISEvZoFBIS9nQSEh/?lng=cs](https://www.hermitagemuseum.org/wps/portal/hermitage!/ut/p/z1/hY67DoJAFES_xYLSvZc32m1oFlttjÖJtDOAKG-WRZZX4966toTDdZM5JBghyoK54qrowqu-Ku-onis6C88j1U8zEdhcjF_twI8QhgdIAjnMA2Rn_hKP1aQ7JgFTZsqlqGbLQC9H1V4hJ7MVBEnoe8q7okxply6vUUrOHtscbY4Zx7aCD1cgmdVODvKiC9bp28JfUgKOB_JuFoc1xSeVr4ovFG59y2Pc!/dz/d5/L2dBISEvZoFBIS9nQSEh/?lng=cs)
- Louvre, Paris – veřejné muzeum otevřeno 1793
  - <https://www.louvre.fr/en>
- Smithsonian Institution, Washington – založen 1846
  - <https://www.si.edu/>
- Kunsthistorisches Museum, Wien – otevřeno 1891
  - <https://www.khm.at/>

# Hlavní činnosti muzea

- Vychází ze základní definice muzea ICOM
- Obecně dány ZÁKONEM č. 122/2000 Sb. ze dne 7. dubna 2000 o ochraně sbírek muzejní povahy a o změně některých dalších zákonů ve znění pozdějších předpisů
  - Změna: 186/2004 Sb.
  - Změna: 483/2004 Sb.
  - Změna: 203/2006 Sb.
  - Změna: 227/2009 Sb.
  - Změna: 281/2009 Sb.
  - Změna: 142/2012 Sb.
  - Změna: 303/2013 Sb.
  - Změna: 243/2016 Sb.
  - Změna: 183/2017 Sb.
- Pro každou instituci specifikovány ve zřizovací listině (statutu)

# Muzeum podle zákona č. 122/2000 Sb.

- Muzeum je instituce
- získává a shromažďuje přírodniny a lidské výtvořy pro vědecké a studijní účely, zkoumá prostředí, z něhož jsou přírodniny a lidské výtvořy získávány,
- z vybraných přírodnin a lidských výtvořů vytváří sbírky, které trvale uchovává, eviduje a odborně zpracovává,
- umožňuje způsobem zaručujícím rovný přístup všem bez rozdílu jejich využívání a zpřístupňování poskytováním vybraných veřejných služeb, přičemž účelem těchto činností není zpravidla dosažení zisku.
- Galerie je muzeum specializované na sbírky výtvarného umění.

# Veřejně prospěšná služba

- **Veřejně prospěšnými službami** poskytovanými muzeem nebo galerií jsou služby, které slouží k uspokojování kulturních, výchovných, vzdělávacích a informačních potřeb veřejnosti (dále jen "veřejná služba"). Veřejné služby jsou zčásti nebo zcela financovány z veřejných rozpočtů. /122/2000 Sb., část první, § 2, odst. 5/
  - Právní subjektivita – právnická osoba
  - Veřejně prospěšný charakter činnosti – služba vykonávaná ve veřejném zájmu např. v oblasti školství, kultury, sportu, zdravotnictví, sociálních služeb
  - Nakládání s dosaženým ziskem - investován do rozvoje veřejně prospěšných aktivit a služeb, nikoliv rozdělován mezi zakladatele, členy orgánů, společníky, akcionáře atd.
  - Splnění standardu transparentnosti – zveřejnění statutárních dokumentů, účetní uzávěrky, výroční zprávy
- Veřejnoprávní neziskové organizace (78 % muzeí) a soukromoprávní neziskové organizace (22 % muzeí)
  - Veřejnoprávní neziskové organizace jsou finančními vztahy těsněji spojeny s veřejnými rozpočty, soukromoprávní neziskové organizace využívají pro financování svých nákladů ve větší míře různé zdroje financování v rámci tzv. vícezdrojového financování
- Právní formy VNO – organizační složky státu (např. Muzeum policie ČR) a příspěvkové organizace – založeny zřizovací listinou, případně zákonem (např. NG)

# Vybrané veřejné služby

- Specifikace veřejných služeb z hlediska činnosti muzeí
- **Vybranými veřejnými službami** jsou veřejné služby podle odstavce 5 spočívající ve **zpřístupňování a využívání sbírek** nebo jednotlivých sbírkových předmětů a poznatků o přírodě a historii z nich získaných prostřednictvím muzejních výstav, muzejních programů, muzejních publikací a poskytování informací o přírodě nebo společnosti, získaných studiem přírodnin nebo lidských výtvorů, sbírek a sbírkových předmětů nebo prostředí, z něhož jsou sbírkové předměty získávány. /122/2000 Sb., část první, § 2, odst. 6/

# Standardizované veřejné služby

- **Standardizovanými veřejnými službami** podle odstavce 6 jsou vybrané veřejné služby, pro něž jsou stanoveny standardy tímto zákonem v rozsahu a struktuře zaručujícími jejich územní, časovou, ekonomickou a fyzickou dostupnost. */122/2000 Sb., část první, § 2, odst. 7/*
- **Poskytovateli standardizovaných veřejných služeb** jsou muzea a galerie, které spravují sbírky zapsané v centrální evidenci sbírek, jejichž vlastníkem je Česká republika nebo územní samosprávný celek. */122/2000 Sb., část první, § 2, odst. 8/*

# Standardy

## § 10a

- Standardem územní dostupnosti je síť poskytovatelů, zveřejněná ministerstvem podle § 2 odst. 8.
- Standardem časové dostupnosti je zajišťování služeb v tomto stanoveném rozsahu a struktuře:
  - zpřístupnění sbírky, vybraných sbírkových předmětů, popřípadě sbírkových předmětů zapůjčených, prostřednictvím muzejních výstav se stanovenou návštěvní dobou v každém kalendářním roce
  - každoroční pořádání muzejních programů, čerpajících ze sbírkových předmětů
  - každoroční zpracování informací o činnosti poskytovatele ve výroční zprávě
  - zajištění průběžného poskytování informací o sbírce
  - zpracování odborných posudků, expertíz, stanovisek a pojednání v oborech své působnosti s využitím sbírky – na základě žádosti a za úplatu.
- Standardem ekonomické dostupnosti je poskytování zlevněného, skupinového nebo volného vstupného, a to pro děti do 6 let, žáky základních škol, studenty středních a vysokých škol, seniory a pro skupiny žáků nebo studentů čítající alespoň 5 osob včetně pedagogického doprovodu a pro osoby a skupiny osob se zdravotním postižením.
- Standardem fyzické dostupnosti je odstraňování, pokud to stavební podstata příslušné nemovitosti dovolí, architektonických a jiných bariér znemožňujících osobám s omezenou schopností pohybu a orientace užívání standardizovaných veřejných služeb.

# Garanti

## § 10 b

- Garanti poskytování standardizovaných veřejných služeb jsou zřizovatelé poskytovatelů, nebo ti, kdo vůči poskytovatelům plní funkci zřizovatele /122/2000 Sb., část první, § 2, odst. 9/
- Garanti jsou povinni
  - a) určit poskytovatelům zřizovací listinou obory, v nichž působí, a území, z něž převážně získávají jednotlivé sbírkové předměty, a to v souladu s charakteristikou sbírek, uvedenou v centrální evidenci a s tradiční sběrnou oblastí muzea nebo galerie
  - b) stanovit poskytovatelům zřizovací listinou poskytování standardizovaných veřejných služeb podle tohoto zákona do hlavního předmětu jejich činnosti,
  - c) zajistit poskytovatelům podmínky pro plnění standardizovaných veřejných služeb podle standardů stanovených v § 10a tradiční sběrnou oblastí muzea nebo galerie
- Garantům, pokud nejsou organizační složkou státu nebo příspěvkovou organizací zřízenou organizační složkou státu, mohou být z peněžních prostředků státního rozpočtu poskytnuty účelově určené dotace podle zvláštního právního předpisu na zajištění standardizovaných veřejných služeb podle standardů stanovených v § 10a.



# Zřizovací listiny (statuty)

- Zřizovatel
- Název a sídlo příspěvkové organizace
- Právní postavení
- Základ účel a předmět činnosti
  - Muzejní instituce podle zákona 122/2000 Sb.
  - Vymezení akviziční oblasti a zastoupených oborů
  - Vymezení vědecké činnosti – pokud je vědeckou institucí
  - Správa sbírky, dokumentace, odborné zpracování, prezentace
  - Zapůjčování sbírkových předmětů
  - Služby návštěvníkům a badatelům – bezúplatně, za úplatu
  - Správa knihovních fondů a knihovní služby
  - Periodické a neperiodické publikace
  - Informační a metodická činnost
  - Kulturní a vzdělávací programy
  - Zajištění standardizovaných služeb
- Statutární orgán
- Vymezení majetku, finanční hospodaření, doplňkové činnosti
- Vymezení doby trvání organizace
- Podpis zástupce zřizovatele

# Institucionalizace

- Odpovídající soubor činností umožňující dosáhnout určitého výsledku
- Muzeum jako instituce /Stránský, Úvod, s. 72/
  - musí mít zdůvodnitelné poslání a cíl
  - musí mít funkční organizační strukturu a vnitřní a vnější komunikaci
  - musí zaměstnávat pracovníky, kteří se identifikují s profilem instituce
  - musí být organizačně otevřeným systémem, který dokáže dynamicky reagovat na podněty
  - musí být bezkonfliktní k ostatním muzeím a příbuzným institucím
  - musí samo usilovat o prestiž a společenské uplatnění

# Management

- Plánování
  - státní kulturní politika, případně kulturní politika územně-správních celků
  - dlouhodobé a krátkodobé plány instituce
  - specializované plány a plány jednotlivých subsystémů
- Organizování, vedení a řízení – vázáno na vnější a vnitřní legislativu
  - zřizovatel
  - manažer – ředitel
  - vedoucí pracovníci
- Personalistika
  - řízení lidských zdrojů
  - optimalizace počtu muzejních pracovníků
- Marketing, benchmarking
- Kontrolování
  - hospodaření a hlavní úkoly
  - správa sbírek
  - evaluace

# Organizační struktura

- Vedení
  - Ředitel
  - Sekretariát
  - Personalista
  - Projektový manager
  - Administrátor
  - Registrátor
  - Správce informačních a komunikačních technologií
- Ekonomičtí pracovníci
  - Ekonom
  - Účetní
  - Mzdový účetní
  - Hospodář, pokladník
  - Pracovníci pokladen
- Správní pracovníci
  - Správce objektů
  - Bezpečnostní technik
  - Ostraha
  - Řidič a správce vozového parku
  - Úklid
- Odborná oddělení
  - Kurátoři
  - Správci depozitářů
  - Dokumentátoři
  - Restaurátoři, konzervátoři a preparátoři
  - Knihovník, archivář
  - Fotograf
- Prezentační (výstavní) oddělení
  - Výtvarník
  - Grafik
  - Aranžér
  - Ediční pracovník
- Oddělení pro styk s veřejností
  - PR, propagace
  - Edukátor
  - Průvodci
  - Dozor v expozicích a další pomocné práce

# Prostředí

- Otázky urbanistické – umístění muzea ve vztahu k městu, regionálnímu celku
  - centrum města – muzea v 19. století
  - příměstské oblasti
  - v tematickém kontaktu
- Architektura muzea – řešení vlastních muzejních objektů
  - provozní požadavky
  - otázka jedinečnosti architektonické tvorby
  - využití historických objektů
- Řešení interiérů – vnitřní vybavení, komunikační prostory, estetické a technologické řešení
  - vnitřní prostředí pro provoz návštěvníků
  - prostředí pro prezentace a řešení jednotlivých expozic
  - provozní a pracovní prostředí
  - specifické prostředí pro uložení sbírek

# Financování činnosti

- Zřizovatel – pokrytí provozu (provoz budovy – výstavní prostory, kanceláře, depozitáře), základní technické vybavení, platy, cestovní výdaje – X – nákupy sbírek, restaurování, expozice, publikace ?
- Granty, projekty
  - Vědecké granty
  - Dotace pro integrovaný systém ochrany
  - Dotace pro plnění standardizovaných služeb, pro akvizice apod.
  - Různé specializované a regionální kulturní projekty
  - Mezinárodní projekty
- Dary, sponzorské příspěvky – většinou účelově vázané
- Dnes snaha o vícezdrojové financování
  - Muzea zřizovaná ministerstvy – převážně státní finance, částečně evropské projekty a soukromé zdroje (sponzoři)
  - Muzea pod územně správními celky – zejména regionální zdroje zřizovatele, dále jiné regionální zdroje, státní dotační projekty, evropské projekty, soukromé zdroje
  - Soukromá muzea – zejména soukromé zdroje, dále státní dotační projekty, regionální zdroje

# Technické zabezpečení

- Ochrana objektů – kamerové systémy, požární hlásiče
- Pohyb v objektu – vstupní zabezpečení, výtahy
- Komunikace – vnitřní a vnější síť
- Průzkum terénu a záznamy v terénu – detekční a měřicí přístroje, fotoaparáty, video kamery a audionahrávání
- Určování, dokumentace a digitalizace – mikroskopy, skenery, vhodné programové vybavení pro evidenci a pro zpracování dat
- Preparace, konzervace a restaurování – digestoře, přístroje na rozbory, ultrazvukové čističky
- Ochrana sbírek – mobiliář, udržování vhodného klimatu – klimatizační jednotka, měřiče (teplota, vlhkost, znečištění), zabezpečení
- Zpřístupňování sbírek – klimatizovaný mobiliář pro expozice, zabezpečení, vhodné osvětlení, projekce, audiální a vizuální průvodci
- Zázemí pro návštěvníky

# Ministerstvo kultury České republiky

- Problematika muzeí a galerií na Ministerstvu kultury
  - před rokem 1990 oddělení muzeí a galerií, které bylo součástí tehdejšího Odboru ochrany přírody, památkové péče a muzeí a galerií
  - do 1993 odbor památkové péče, muzeí a galerií, kde muzea a galerie spravoval referát muzeí a galerií
  - 1993 vznik samostatného oddělení muzeí a galerií a následně odbor muzeí a galerií (OMG), jehož ředitelem byl jmenován RNDr. Jiří Žalman
- Důvody reorganizace
  - přechod krajských muzeí a galerií do působnosti ministerstva po zrušení krajských národních výborů v letech 1990-1991
  - nárůst agendy ochrany movitého kulturního dědictví v souvislosti s prudce stoupajícím počtem vloupání
- Náměstek ministra pro řízení Sekce kulturního dědictví (Ing. Vlastislav Ouroda, Ph.D.)
- Ředitelé odboru: RNDr. Jiří Žalman (1993-1999 a 2006-2007), Ing. Pavel Jirásek (1999-2006), Mgr. Zdeněk Novák (2006), Mgr. Tomáš Wiesner (2007-2010), PhDr. Magda Junková (2011-2013) a Mgr. Pavel Hlubuček (2013-2019), Mgr. Dana Schlaichertová ?



## Úkoly Odboru muzeí MK ČR

- zajišťuje agendu zákona č. 122/2000 Sb. o ochraně sbírek muzejní povahy včetně vedení centrální evidence sbírek muzejní povahy (CES), provádí kontrolu dodržování zákona
- zajišťuje agendu vývozu sbírkových předmětů do zahraničí podle zákona č. 122/2000 Sb. a agendu vývozu některých kulturních statků mimo celní území EU podle zákona č. 214/2002 Sb.
- prostřednictvím dotačního řízení podporuje sbírkotvornou činnost, projekty zaměřené na instalaci muzejních expozic a výstav a jejich fyzické dostupnosti, výchovně vzdělávací aktivity v muzejnictví a zajišťuje podporu garantům standardizovaných veřejných služeb muzeí a galerií
- zajišťuje metodickou činnost a podporuje činnost specializovaných muzeologicko-metodických pracovišť
- podílí se na pedagogické činnosti v oblasti ochrany movitého kulturního dědictví a ochrany, tvorby a správy sbírek muzejní povahy,
- schvaluje převod sbírek muzejní povahy podle zákona o majetku státu
- koordinuje některé významné prezentace movitého kulturního dědictví
- plní úkoly ministerstva v rámci problematiky majetkového vypořádání a sleduje jeho dopady na činnost muzeí s celorepublikovou působností
- organizačně a administrativně zajišťuje udělování Ceny Gloria Musaealis, Cenu Ministerstva kultury – Designér roku a Cenu Ministerstva kultury na Bienále grafického designu Brno

# Muzea a galerie zřizovaná MK

- Národní muzeum
- Národní technické muzeum
- Památník národního písemnictví
- Moravské zemské muzeum
- Muzeum umění Olomouc
- Národní galerie v Praze
- Uměleckoprůmyslové muzeum v Praze
- Moravská galerie v Brně
- Technické muzeum v Brně
- Slezské zemské muzeum
- Husitské muzeum v Táboře
- Národní muzeum v přírodě
- Muzeum Jana Amose Komenského v Uherském Brodě
- Muzeum skla a bižuterie v Jablonci nad Nisou
- Muzeum loutkářských kultur v Chrudimi
- Památník Lidice
- Památník Terezín

# Územně správní celky – příklady

- Krajské úřady - Odbor kultury, památkové péče a cestovního ruchu
  - Krajská vědecká knihovna v Liberci, příspěvková organizace
  - Severočeské muzeum v Liberci, příspěvková organizace
  - Oblastní galerie Liberec, příspěvková organizace
  - Muzeum Českého ráje v Turnově, příspěvková organizace
  - Vlastivědné muzeum a galerie v České Lípě, příspěvková organizace
- Statutární města - Odbor školství, kultury a sociálních služeb
- Městské úřady – Odbor školství, kultury a vnějších vztahů
  - Muzeum a Pojizerská galerie Semily, příspěvková organizace
  - Městské muzeum v Železném Brodě, příspěvková organizace města Železný Brod
  - Vlastivědné muzeum pro Vysoké nad Jizerou a okolí

# Registrace a akreditace

- Koncepce rozvoje muzejnictví v České republice v letech 2015-2020
- Národní síť muzeí - pokud kterákoliv další významná muzejní instituce splní nejvyšší stanovená kritéria, může dosáhnout i zařazení do této kategorie.
- Nutnost mít ukotven institut muzea v legislativě, nikoliv v názvu
- Kritéria stanovit v úzké součinnosti s odbornou veřejností (s organizacemi muzeí a galerií) - K základním kritériím bude patřit úroveň péče o sbírky, implementace standardů ICOM a vlastní odborná a edukační činnost.
- Bude založen na principu kategorizace podle činností a naplnění stanovených standardů - s ohledem na jejich význam, rozsah sbírek, službu veřejnosti a další aktivity, např. vědu a výzkum, publikační činnost atd.
- Přístup k dotačním prostředkům v závislosti na zařazení do kategorií
  - Podpora sbírkotvorné, vědecké, prezentační a publikační činnosti, metodická centra, muzejní edukace a propagace
  - Možnost vytváření motivačních programů, evaluace institucí, soutěže, ceny a ocenění
- Systém bude otevřený a nastavený jako motivační: při splnění náročnějších kritérií bude umožňovat postup instituce do vyšší kategorie

# Národní síť muzeí

- **Návrh P. Hlubuček, 13.10.2016**
  - Národní muzeum
  - Moravské zemské muzeum
  - Slezské zemské muzeum
  - Národní technické muzeum
  - Národní zemědělské muzeum
  - Národní pedagogické muzeum a knihovna J. A. Komenského
  - Národní galerie v Praze
  - Uměleckoprůmyslové museum v Praze
  - Muzeum umění v Olomouci
  - Valašské muzeum v přírodě v Rožnově pod Radhoštěm ad.
- Národní síť muzeí - pokud kterákoliv další významná muzejní instituce splní nejvyšší stanovená kritéria, může dosáhnout i zařazení do této kategorie.

# Zákony a metodické předpisy

- **122/2000 Sb. ZÁKON** ze dne 7. dubna 2000 o ochraně sbírek muzejní povahy a o změně některých dalších zákonů
- 275/2000 VYHLÁŠKA Ministerstva kultury ze dne 28. července 2000, kterou se provádí zákon č. 122/2000 Sb., o ochraně sbírek muzejní povahy a o změně některých dalších zákonů
- METODICKÝ POKYN k zajišťování správy, evidence a ochrany sbírek muzejní povahy v muzeích a galeriích zřizovaných Českou republikou nebo územními samosprávnými celky (kraji, obcemi) č.j. 53/2001
- METODICKÝ POKYN k provádění některých činností souvisejících s tvorbou sbírek, péčí o sbírky a vývozem sbírkových předmětů do zahraničí
- Metodický pokyn č. 157 Ministerstva kultury k vývozu kulturních statků z celního území Evropských společenství č.j. 1077/2004
- METODICKÝ POKYN k provádění zákona č. 122/2000 Sb., ve znění zákona č. 483/2004 Sb., a k dopadu zákona č. 1/2005 Sb., kterým se mění zákon č. 243/2000 Sb., o rozpočtovém určení daní na změny v centrální evidenci sbírek č.j. 5762/2005 (standarty, převod státní archeologické sbírky)
- 203/2006 Sb. ZÁKON ze dne 12. dubna 2006 o některých druzích podpory kultury a o změně některých souvisejících zákonů (státní záruka)
- METODICKÝ POKYN k zajištění průkaznosti evidence sbírkových předmětů a stanovení režimu zacházení se sbírkou v muzeích a galeriích spravujících sbírky ve vlastnictví státu a územních samosprávných celků č.j. 4688/2007
- Metodický pokyn 1/2010 k ochraně sbírek muzejní povahy a sbírkových předmětů před krádežemi, vloupáními a požárem č.j. 10012/2010

# AMG

## Asociace muzeí a galerií

- Profesní svaz sbírkotvorných institucí a osob činných v oboru muzejnictví
  - Založena 1990
  - Nyní 300 řádných členů (institucí) + 200 členů čestných a individuálních
- Stanovy: <https://www.cz-museums.cz/web/amg/zakladni-dokumenty/stanovy-amg>
- Orgány AMG: <https://www.cz-museums.cz/web/amg/organy-amg>
  - Sněm – nejvyšší orgán, svoláván jednou za 3 roky
  - Senát – řídí činnost mezi sněmy
  - Exekutiva – 7 členný výkonný orgán
  - Předseda – Mgr. Irena Chovančíková, Masarykovo muzeum v Hodoníně
  - Sekretariát
  - Revizní komise
  - Krajské sekce – řádní, individuální a čestní členové podle územněsprávního členění
  - Komise – dobrovolná sdružení členů na základě společného profesního zaměření (17)
  - Kolegia – regionální (10) a oborová (5) – dobrovolná sdružení řádných členů na území určitého regionu, na základě společné specializace nebo shodných organizačních podmínek)
- Věstník AMG: <https://www.cz-museums.cz/web/amg/vestnik-amg>
- Muzejní propedeutika: <https://www.cz-museums.cz/web/amg/muzejni-propedeutika>
- Akce – Gloria museali, Festival muzejních nocí, Muzea a 20. století, Muzeum a změna

# RGČR Rada galerií České republiky

- Profesionální unie českých muzeí umění – galerií, které sdružuje za účelem koordinace jejich činnosti
  - Nástupce Rady státních galerií České republiky, která vznikla v roce 1990 – změna 2001
  - Nyní 30 galerií
- Stanovy: <http://rgcr.cz/o-rade-galerii-cr/stanovy-rady-galerii-ceske-republiky/>
- Orgány: <http://rgcr.cz/o-rade-galerii-cr/organy-rg-cr/>
  - Sněm – nejvyšší orgán, schází se jednou za tři roky
  - Senát – odborný a koordinační orgán, realizuje úkoly stanovené sněmem
  - Grémium – konzultativní orgán – předsednictvo + zástupci odborných pracovišť
  - Předsednictvo – předseda Mgr. Jiří Jůza, Galerie výtvarného umění v Ostravě
  - Kontrolní komise
  - Rozhodčí komise
  - Komora ředitelů, komora odborných pracovníků, komora edukačních pracovníků
- Almanach Rady galerií; Muzeum, umění a společnost



# ICOM

## International Council of Museums

- Založeno 1946 na jednání v Paříži – presidentem Chauncey J. Hamlin, 1. generální konference 1947 v Mexiku
  - Přes 44 000 členů v ca 120 zemích
- President Suay Aksoy, Turkey, zvolena 2016 na Generální konferenci v Miláně
- Orgány ICOM: <https://icom.museum/en/about-us/>
  - General Conference (valné shromáždění) – od 1948 každé 3 roky – poslední 25. generální konference 2019 Kyoto
  - Executive Board (výkonná rada) – voleno na generální konferenci, vedení organizace mezi konferencemi
  - Advisory Council (poradní sbor) – předsedové národních výborů, komisí a přidružených organizací – schází se nejméně jednou ročně
  - Annual Meetings – každoroční jednání předsednictva a vedení výborů, aliancí
  - Secretariat (sekretariát) Paříž
  - International Committees (32): <https://icom.museum/en/network/committees-directory/?type=137>
  - National Committees (124): <https://icom.museum/en/network/committees-directory/?type=136>
  - Regional Alliances (6): <https://icom.museum/en/network/committees-directory/?type=138>
  - Affiliated Organisations (21): <https://icom.museum/en/network/committees-directory/?type=139>
  - Standing Committees (8): <https://icom.museum/en/network/committees-directory/?type=140>
- Heritage protection – Red Lists: <https://icom.museum/en/activities/heritage-protection/red-lists/>
- Publikace: <https://icom.museum/en/activities/research-development/publications/>
  - Museum International, ICOM News...

# Zakladatelé ICOM

Chauncey  
Jerome Hamlin  
(1881 – 1963)

Georges Salles  
(1889 – 1966)

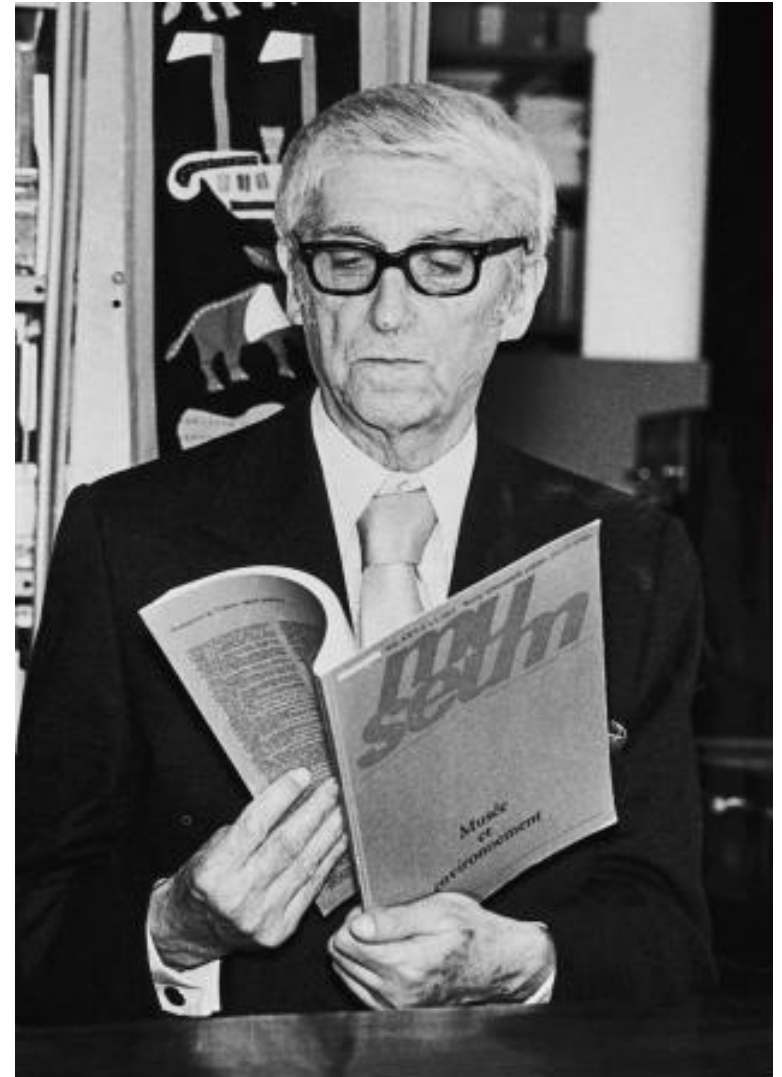
- C. J. Hamlin
- Americký právník
- Zakladatel Buffalo Museum of Science in Buffalo, New York
- Prezident American Museum Assotiation
- 1. president ICOM (1946-1953)



- G. Salles
- Výzkumy v Iránu, Afganistánu a Číně
- Vedoucí oddělení Asijského umění v Louvru a ředitel Musée Guimet (Národní muzeum asijského umění)
- Ředitel Musées de France
- 2. president ICOM (1953-1959)

# Georges Henri Rivière (1897-1985)

- Francouzský muzeolog a muzikolog
- 1937 založil Musée national des Arts et traditions populaires (Národní muzeum lidového umění a tradic)
- 1938 renovace Musée du Trocadéro na Musée de l'Homme (Muzeum člověka)
- 1. vrchní ředitel ICOM (1948-1965)
- Profesor muzeologie na pařížské univerzitě (1948-1965)
- Koncept ekomuzea – ukázat civilizace v jejich přirozeném prostředí



# Český národní výbor ICOM

- 68 institucionálních členů
- Předsedkyně Mgr. Martina Lehmanová, Památník Lidice:  
<http://network.icom.museum/icom-czech/o-nas/predsednictvo/>
- Sekretariát Českého výboru ICOM, Moravské zemské muzeum, Brno
- Stanovy: <http://network.icom.museum/icom-czech/o-nas/stanovy/>
- Členství: <http://network.icom.museum/icom-czech/icom/jak-se-stat-clenem/L/12/>
  - Členské poplatky
- Profesionální etický kodex ICOM pro muzea:  
[http://network.icom.museum/fileadmin/user\\_upload/minisites/icom-czech/pdf/eticky\\_kodex/ICOM\\_eticky\\_kodex.pdf](http://network.icom.museum/fileadmin/user_upload/minisites/icom-czech/pdf/eticky_kodex/ICOM_eticky_kodex.pdf)

# Metodická centra

- Centrum pro informační technologie v muzejnictví (CITeM) – MZM Brno, vznik 2005: <http://www.citem.cz/citem/wpress/>
  - rozvoj informačních technologií – standardizace, dokumentace, evidence
- Centrum nových strategií – MG Brno: <http://www.moravska-galerie.cz>
  - prezentace a recepce vizuální a výtvarné kultury
- Centrum pro prezentaci kulturního dědictví – NM Praha, vznik 2005 (dříve Muzeologický kabinet): <http://emuzeum.cz/>
  - zprostředkování sbírek a poznatků z nich plynoucích, digitalizace, využívání nových technik a technologií
- Metodické centrum konzervace – Technické muzeum v Brně, zřízeno 2003 (obor konzervování-restaurování od 80. let 20. století): <https://mck.technicalmuseum.cz/>
  - metodika konzervování a restaurování sbírkových předmětů, servis (průzkumy, ověřování, vývoj technologií), vzdělávání
- Metodické centrum muzejní pedagogiky – MZM Brno, vznik 2004: <http://www.mcmp.cz>
  - metodika zprostředkovávání sbírek dětem, mládeži, zdravotně postiženým – dětské muzeum
- Metodické centrum pro muzea výtvarného umění (galerie) – NG Praha, vznik 2001: <http://www.mc-galerie.cz/>
  - ochrana výtvarných sbírek, mobilita, profesní standardy

# Metodická centra specializovaná

- Centrum pro knižní kulturu a literární muzea – PNP Praha (vznik 2014): <http://www.pamatniknarodnihopisemnictvi.cz/o-metodickem-centru/>
- Centrum pro muzea v přírodě – Valašské muzeum v přírodě, Rožnov pod Radhoštěm: <http://www.mcmuzeavprirode.cz/>
- Metodické centrum dokumentace, konzervace a restaurování hudebních nástrojů – NM Praha, zřízeno 2016: <http://www.mcmi.cz/>

# Výuka MU Brno

- Brno, Masarykova univerzita – Filozofická fakulta – Ústav archeologie a muzeologie – Oddělení muzeologie, viz: <https://archo-muzeo.phil.muni.cz/o-nas/oddeleni-muzeologie>
- Patří k nejstarším výukovým centrům muzejnictví na světě – předchůdci:
  - Lektorát muzejnictví, zřízený 1921 Jaroslavem Helfertem
  - Externí katedra muzeologie působící od roku 1963
- Vydává mezinárodní vědecký recenzovaný časopis Museologica Brunensis
- Studium
  - Bakalářské studium Muzeologie, viz: <https://archo-muzeo.phil.muni.cz/studium/bakalarske-studium/bc-muzeo>; představení studijního programu jednooborového a sdruženého: [https://www.phil.muni.cz/pro-uchazece/bakalarske-studium/24245-muzeologie?plan=0\\_24249](https://www.phil.muni.cz/pro-uchazece/bakalarske-studium/24245-muzeologie?plan=0_24249)
  - Navazující magisterské studium, viz: ; <https://archo-muzeo.phil.muni.cz/studium/magisterske-studium/muzeologie>; popis oboru a nejčastěji zapisované předměty: <https://www.phil.muni.cz/pro-uchazece/navazujici-magisterske-studium/491-muzeologie#predmety>

# UNESCO Chair

- Brno, Masarykova univerzita – Filozofická fakulta – Ústav archeologie a muzeologie – Katedra UNESCO pro muzeologii a světové dědictví (**UNESCO Chair of Museology and World Heritage**), viz: <https://archeo-muzeo.phil.muni.cz/o-nas/katedra-unesco>
- Předchůdcem Mezinárodní letní škola muzeologie – ISSOM (International Summer School of Museology) – autoři koncepce Jan Jelínek, Z. Z. Stránský – poprvé proběhlo v srpnu 1987, poslední kurs 1999
- Katedra působí v Brně od roku 1994, od 2014 je součástí oddělení muzeologie Ústavu archeologie a muzeologie
- Jediná muzeologická Katedra UNESCO na světě
- Jediná Katedra UNESCO u nás
- Přednášky, publikační činnost, semináře – propojení českého muzeologického myšlení se zahraničím
- Oblast činnosti – teorie muzeologie a historie muzeálního fenoménu, muzejní výstavnictví, muzejní pedagogika



# Výuka SU Opava

- Slezská univerzita – Filozoficko-přírodovědecká fakulta v Opavě – Ústav historických věd – Oddělení muzeologie a památkové péče, viz: <http://uhv.fpf.slu.cz/o-ustavu-2/o-ustavu/>
- Vznik Katedry historie až po roce 1989, od 1992 rozšířeno na Ústav historie a muzeologie
- Studium
- Bakalářské studium Historie–muzeologie a Muzeologie v kombinaci s jiným oborem
- Magisterské (navazující) studium Historie–muzeologie

# Etické kodexy pracovníků muzeí

- **Profesní etický kodex ICOM pro muzea 1986, revize z roku 2004  
vydaná 2006**  
[http://network.icom.museum/fileadmin/user\\_upload/minisites/icom-czech/pdf/eticky\\_kodex/ICOM\\_eticky\\_kodex.pdf](http://network.icom.museum/fileadmin/user_upload/minisites/icom-czech/pdf/eticky_kodex/ICOM_eticky_kodex.pdf)
- **Etický kodex ICOM pro přírodovědná muzea 2013**  
[http://network.icom.museum/fileadmin/user\\_upload/minisites/icom-czech/pdf/eticky\\_kodex/ICOM\\_eticky\\_kodex\\_pro\\_prirodovedna\\_muzea.pdf](http://network.icom.museum/fileadmin/user_upload/minisites/icom-czech/pdf/eticky_kodex/ICOM_eticky_kodex_pro_prirodovedna_muzea.pdf)
- **Dokument o profesi konzervátora–restaurátora 2011**  
[http://network.icom.museum/fileadmin/user\\_upload/minisites/icom-czech/pdf/eticky\\_kodex/Dokument\\_o\\_profesi\\_konzervatora\\_restauratora.pdf](http://network.icom.museum/fileadmin/user_upload/minisites/icom-czech/pdf/eticky_kodex/Dokument_o_profesi_konzervatora_restauratora.pdf)

# Mezinárodní konvence

- Úmluva na ochranu kulturních statků za ozbrojeného konfliktu
  - I. a II. Protokol <https://www.mkcr.cz/umluva-i-protokol-a-ii-protokol-1398.html>
  - Prováděcí směrnice <https://www.mkcr.cz/smernice-k-ii-protokolu-1399.html>
- Úmluva o nedovoleném obchodě s kulturními statky z roku 1970 <https://www.mkcr.cz/umluva-1402.html>
  - Směrnice <https://www.mkcr.cz/smernice-1403.html>
  - Mezinárodní etický kodex pro obchodníky <https://www.mkcr.cz/nedovoleny-obchod-s-kulturnimi-statky-1401.html>
- Washington Conference Principles on Nazi-Confiscated Art 1998 <https://www.state.gov/washington-conference-principles-on-nazi-confiscated-art/>
  - Terezínská deklarace 2009 <http://www.eu2009.cz/cz/news-and-documents/news/terezinska-deklarace-26320/>